



An Mhí Thoir- Baile Átha Cliath Thuaidh Uasghrádú Eangaí

Tionscadal Caipitil CP1021
Céim 4 Nuashonrú – Márta 2023
An Rogha Feidhmíochta is Fearr
atá ag teacht chun cinn



Cé hiad EirGrid agus cad a dhéanaimid?

Déanann EirGrid eangach leictreachais na hÉireann a fhorbairt, a bhainistiú agus a oibriú.

Táimid i gceannas ar aistriú slán eangach leictreachais na hÉireann chuig todhchaí ísealcharbóin in-athnuaite. Táimid freagrach as soláthar sábháilte, slán agus iontaofa leictreachais na hÉirean.

Tugann an eangach cumhacht ón áit a ngintear í go dtí an áit a bhfuil sí ag teastáil ar fud na hÉireann. Soláthraíonn sí cumhacht go díreach do thionscal agus do ghnólachtaí a úsáideann méideanna móra leictreachais. Chomh maith leis sin, tugann an eangach cumhacht ó ghineadóirí go dtí an líonra baile a sholáthraíonn an leictreachas a úsáidtear gach lá i dtithe, i ghnólachtaí, i scoileanna agus in ospidéal.

Tá an bonneagar criticiúil sin mar bhonn agus mar thaca lenár bhforbairt shoचाíoch agus eacnamaíoch. Cuideoidh an obair a dhéantar anois le todhchaí níos inbhuanaithe a chruthú don chéad ghlúin eile.



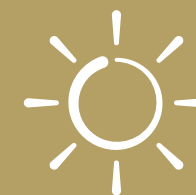
Príomhthorthaí sa nuashonrú seo

Tá sé mar aidhm ag an nuashonrú seo tú a choinneáil ar an eolas faoi Uasghrádú Eangaí An Mhí Thoir-Baile Átha Cliath Thuaidh. Tugann an doiciméad seo eolas faoina bhfuil i gceist leis an tionscadal seo, agus an toradh a bhí ar an gcomhairliúchán poiblí a rinneamar le déanaí maidir le ceithre rogha bealaigh. Bhí an comhairliúchán sin ar siúl ón 7 Meán Fómhair 2022 go dtí an 30 Samhain 2022.

Le linn an chomhairliúcháin seo, d'iarramar ar pháirtithe leasmhara aiseolas a chur ar fáil maidir le gearrliosta de cheithre rogha bealaigh d'uasghrádú Eangach Thoir-Thuaidh Bhaile Átha Cliath. **Bunaithe ar ár measúnuithe agus ar d'aiseolas go dtí seo, tá Rogha A sainaitheanta againn: An Rogha Dhearg mar an Rogha is Fearr atá ag Teacht Chun Cinn (EBPO).** Tabharfaimid é seo go dtí an chéad chéim eile den tionscadal anois.

Leanfaimid orainn ag plé le húinéirí talún, le páirtithe leasmhara pobail agus reachtúla, agus beimid ag súil leis an mbealach is fearr feidhmíochta a dheimhniú le linn shamhradh 2023. Tugann an doiciméad seo faisnéis faoin tionscadal go dtí seo, lena n-áirítear:

- Cad é Uasghrádú Eangaí Oirthear An Mhí-Thuaidh Bhaile Átha Cliath;
- An cur chuige sé chéim atá againn maidir leis an eangach leictreachais a fhorbairt;
- An méid a tharla leis an tionscadal seo go dtí seo;
- An Rogha Feidhmíochta is Fearr atá ag Teacht Chun Cinn;
- Cén chuma atá ar thógáil cáblaí faoi thalamh;
- Na chéad chéimeanna eile agus conas a choinneáil cothrom le dáta.



Cad é Uasghrádú Eangaí Oirthear An Mhí-Thuaidh Bhaile Átha Cliath?

Is nasc ardluais 400 kV (cileavolta) faoi thalamh é Uasghrádú Eangach Thoir-Thuaidh Bhaile Átha Cliath ó fhostáisiún Choillearnach, gar do Bhaile Batter i gContae na Mí, go fostáisiún Belcamp, gar do Chluain Seach, i dtuaisceart Bhaile Átha Cliath.

Neartóidh an t-uasghrádú seo an eangach leictreachais in oirthear An Mhí agus i dtuaisceart Bhaile Átha Cliath chun feabhas a chur ar aistriú cumhachta trasna an líonra tarchurtha atá ann cheana.

Ní mór dúinn an eangach a uasghrádú agus a neartú chun:

- Aghaidh a thabhairt ar an éileamh méadaithe leictreachais in oirthear An Mhí agus i dtuaisceart Bhaile Átha Cliath mar gheall ar fhorbairt eacnamaíoch agus fás daonra;
- úsáid breoslaí iontaise chun leictreachas a ghiniúint agus spleáchas orthu a laghdú;
- forbairt bhreise ar ghiniúint fuinnimh in-athnuaite, ar tír mhór agus amach ón gcósta a éascú; agus
- cuidiú leis an sprioc 80% den leictreachas a thagann ó fhoinsí in athnuaite a bhaint amach faoi 2030.

Uasghrádú ar Eangacha Oirthear An Mhí-Thuaidh Bhaile Átha Cliath



Iomaíocht

Brú anuas a chur ar chostas an leictreachais



Inbhuanaitheacht

Cabhrú le hÉirinn aistriú chuig todhchaí fuinnimh ísealcharbóin



Slándáil an tSoláthair

Slándáil an tsoláthair leictreachais a fheabhsú do thithe agus do ghnólachtaí na hÉireann



Buntáistí eacnamaíocha

Rannchuidiú leis an ngeilleagar réigiúnach agus tacú le hinfeistíocht mhéadaithe sa cheantar



Buntáistí pobail

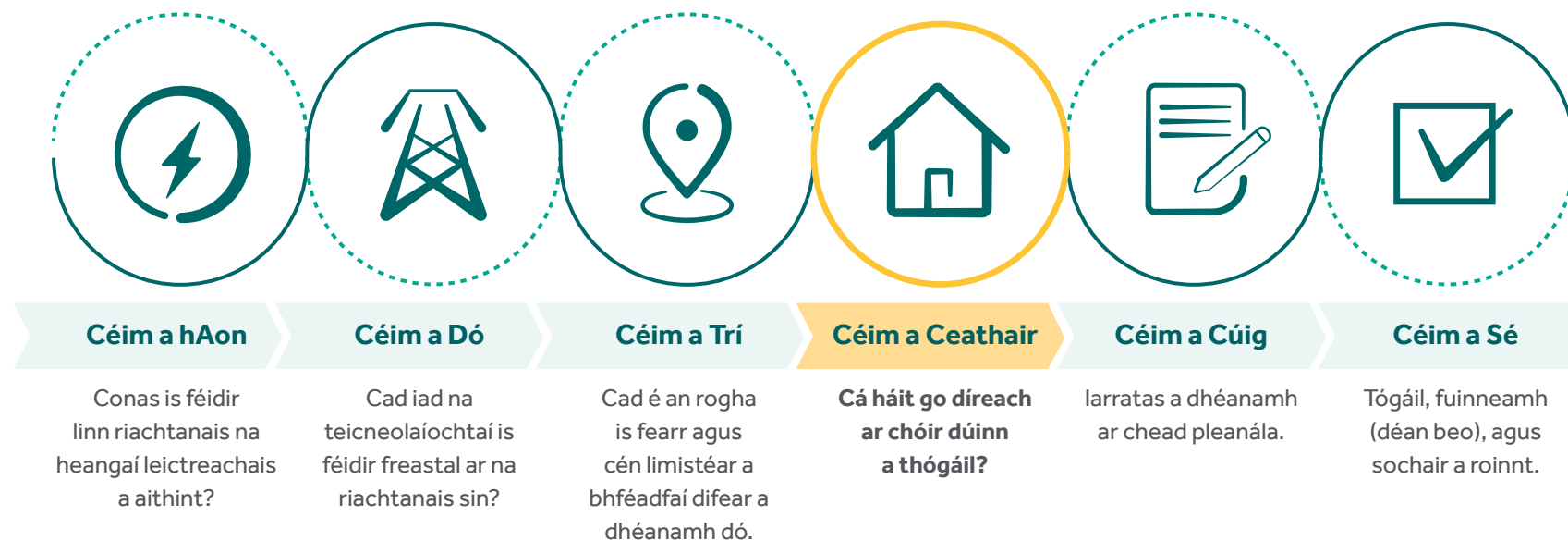
Sochar pobail a chur ar fáil sna ceantair a éascaíonn bonneagar an tionscadail

Cur chuige Sé Chéim EirGrid chun an Eangach Leictreachais a Fhorbairt

Tugtar breac-chuntas inár bhfoilseachán ‘Cloisimis Uait’ ar ár dtiomantas dul i dteagmháil lenár bpáirtithe leasmhara agus éisteacht leo. Mínítear inár straitéis rannpháirtíochta poiblí an chaoi a ndéanaimid teagmháil le páirtithe leasmhara chun tionscadail mar seo a fhorbairt.

Is féidir an dá fhoilseachán a léamh ag www.eirgrid.ie.

Tá an tionscadal seo i gCéim 4 faoi láthair. Le linn shamhradh 2023, tá sé beartaithe againn a dheimhniú cén áit a bhfuil sé beartaithe againn an ciorcad cábla leictreachais faoi thalamh a thógáil.



● Céim Reatha

Figiúr 1: Cur chuige sé chéim EirGrid chun an eangach leictreachais a fhorbairt



Cad atá tarlaíthe go dtí seo?

Céim 1: In 2017, dhearbhaíomar go raibh gá le huasghrádú ar Eangacha Oirthear An Mhí-Thuidh Bhaile Átha Cliath.

Céim 2: In 2020, chuireamar gearrliosta de sheacht rogha theicniúla le chéile don uasghrádú seo. Rinneamar measúnú breise ar na roghanna sin, faoi na catagóirí measúnaithe ilchritéar (féach leathanach 8). Mar thoradh air sin, rinneadh ceithre rogha theicniúla a chur ar ghearrliosta chun tuilleadh scrúdaithe a dhéanamh i gCéim 3. Ba iad seo a leanas:

- Líne lasnairde 400kV ó Fhearann na Coille go Fionnghlas.
- Cábla faoin talamh 400kV ó Fhearann na Coille go Fionnghlas.
- Líne lasnairde 400kV ó Fhearann na Coille go Belcamp.
- Cábla faoin talamh ó Fhearann na Coille go Belcamp 400kV.

Céim 3: In 2021, d'athdheimhníomar an gá atá leis an tionscadal agus rinneamar staidéir indéantachta do na ceithre rogha teicneolaíochta is fearr feidhmíochta. Fuarthas amach sna

staidéir go raibh dúshláin shuntasacha i gceist le trí cinn de na ceithre rogha theicniúla. Tháinig an rogha a bhí fágtha chun cinn mar an rogha is fearr feidhmíochta agus rinneadh dul chun cinn uirthi. I mí Aibreáin 2021, d'aithníomar an rogha cábla faoi thalamh 400 kV ó Choillearnach go Belcamp mar an **Rogha Theicniúil Feidhmithe is Fearr** chun dul chun cinn a dhéanamh don tionscadal seo.

Céim 4: D'aithníomar ceithre rogha fhéideartha faoi thalamh ó choillearnach go fostáisiúin Belcamp agus chuaigh muid i gcomhairle leatsa, lenár bpáirtithe leasmhara, maidir leo seo.





Céim 4 Torthaí an Chomhairliúcháin

Mar chuid den chéim sin, gheallamar roinnt garspriocanna a bhaint amach, lena n-áirítear:

Gealltanais a rinneamar	Gníomh atá déanta againn
Dul i gcomhairle leat maidir leis na ceithre rogha bealaigh.	Thugamar faoi thréimhse comhairliúcháin phoiblí 12 sheachtain ón 7 Meán Fómhair go dtí an 30 Samhain 2022.
Tuarascáil chomhairliúcháin a fhoilsiú ar an aiseolas a fuarthas.	Foilsítear an tuarascáil chomhairliúcháin ar ár suíomh gréasáin: www.eirgrid.ie/eastmeathnorthdublin .
An rogha is fearr feidhmíochta atá ag teacht chun cinn a fhógairt in Earrach 2023.	Sa bhróisiúr comhairliúcháin seo agus sa tuarascáil mhionsonraithe mheasúnaithe ilchritéar 4A, leagtar amach ár dtorthaí go dtí seo, lena gcinntear an rogha is fearr feidhmíochta atá ag teacht chun cinn. Tá an dá thuarascáil ar fáil ag www.eirgrid.ie/eastmeathnorthdublin .
De réir mar a leanann tuilleadh staidéir agus rannpháirtíochta ar aghaidh, beimid in ann an Rogha Feidhmíochta is Fearr (BPO) a fhógairt i samhradh 2023. Leanfar le staidéir agus measúnuithe breise de réir mar a théann an tionscadal ar aghaidh chuig Céim 5, nuair atá cead pleanála á lorg.	

Tábla 1: Achoimre ar na gealltanais a thugamar agus ar na gníomhartha a rinneamar

Céim 4 Critéir Staidéir agus Measúnachta

Conas go ndéantar roghanna bealaí a mheas?

Mar chuid de Chéim 4, táimid ag leanúint le fiosrúcháin bhreise, ag tógáil orthu siúd a chuireamar i gcrích i gCéimeanna 1, 2 agus 3. Tá na himscrúduithe seo á measúnú agus á gcur i gcomparáid againn faoi chúig chatagóir:

- **Gnéithe teicniúla:** comhlíonadh caighdeán leictreachais agus gnéithe oibríochtúla eile.
- **Tosca eacnamaíocha:** costais cur chun feidhme an tionscadail.
- **Tosca comhshaoil:** ábhair lena n-áirítear bithéagsúlacht, tírdhreach, seandálaíocht, agus cáilíocht uisce.
- **Tosca socheacnamaíocha:** cosúil leis an ngeilleagar áitiúil agus áiseanna áitiúla.
- **Fachtóirí inseachadtachta:** amhail amlíne agus rioscaí a d'fhéadfadh a bheith ann.



Figúr 2: Critéir mheasúnaithe EirGrid

Fostáisiún Fearann na Coille



ÍOSLÓDÁIL
LÉARSCÁIL NÍOS
MIONCHRUINNE
ANSEO

Cad é an Rogha Feidhmíochta is Fearr atá ag Teach Chun Cinn?

Is í Rogha A an rogha is fearr feidhmíochta atá ag teacht chun cinn: An Rogha Dearg.

Leanann an chuid is mó den bhealach, a thaispeántar mar líne dhearg ar na léarscáileanna seo, na bóithre atá ann cheana. Is conairí easbhóthair iad na ceantair bhoilgeog níos leithne, áit a bhfuil muid ag leanúint ar aghaidh ag imscrúdú bealach cruinn easbhóthair. Leanaimid orainn ag plé leis na páirtithe leasmhara uile a bhfuil baint acu leis na conairí easbhóthair seo.

Agus bealaí á bpleanáil againn, leanaimid sraith treoirilínte ar a dtugtar prionsabail ródúcháin. Is iad seo a leanas ár bprionsabail ródúcháin don tionscadal seo, nuair is féidir:

- Seachain mótarbhealaí;
- An úsáid is mó is féidir a bhaint as bóithre náisiúnta, réigiúnacha agus áitiúla;
- Lárionaid bhaile agus eastáit thionsclaíocha a sheachaint;
- Seachnaítear dul amach ón mbóthar, trí thalamh príobháideach agus trí thalamh talmhaíochta nuair is féidir;
- Suíomhanna íogaire oidhreacht nádúrtha agus tógtha a sheachaint;
- An tionchar ar phobail a íoslaghdú nuair is féidir; agus
- Íoslaghdaíonn fad foriomlán an bhealaigh.

Breithnímid srianta freisin. Seo a leanas samplaí de srianta:

- Leithead agus cáilíocht an bhóthair;
- Seirbhísí eile sa bhóthar amhail uisce, gás agus draenáil;
- Tionchar ar an gcomhshaol, lena n-áirítear limistéir Eorpacha agus náisiúnta faoi chosaint don bhithéagsúlacht, speicis ionracha agus chosanta agus limistéir bhithéagsúlachta thábhachtacha eile (lena n-áirítear gnáthoga neamhainmnithe);
- Pleananna Forbartha Cathrach agus Contae agus Pleananna Ceantair Áitiúla; agus
- Réimsí ard-taitneamhachta agus oibreacha leanúnacha.

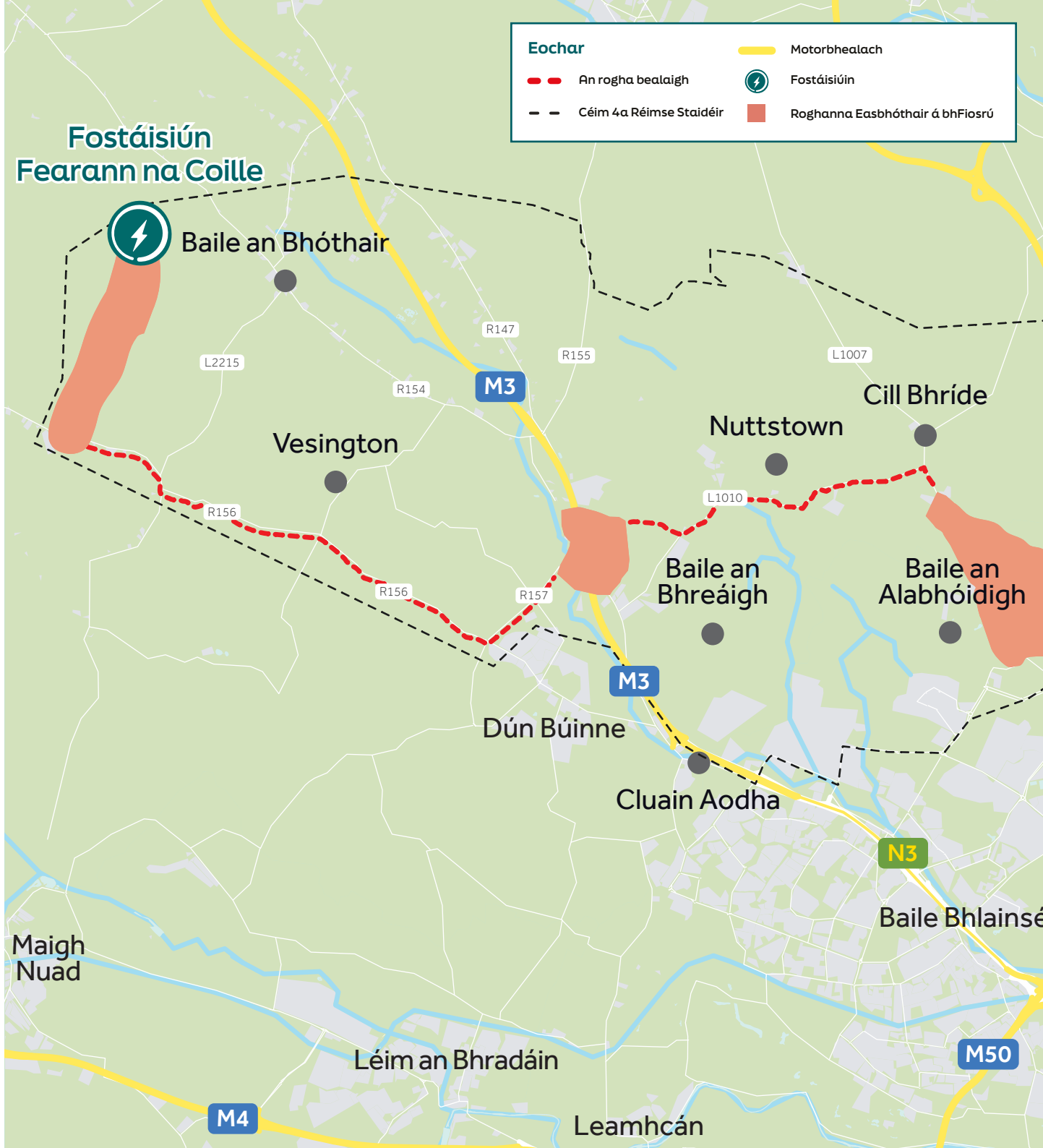
Rogha A: Níos mó sonraí faoin Rogha Dhearg






Fearann na Coille go Dún Búinne

Ón bhfostáisiún Fearann na Coille, leanann Rogha A conair easbhóthair, sula dtéann sí soir ó dheas chun taisteal ar feadh an R156 i dtreo Dhún Búinne. Ansin casadh sé soir ó thuaidh feadh an R157 i dtreo Acomhal 5 (Dhún Búinne) ar an M3 Mótarbhealach.

Beidh ar an mbealach na háiteanna seo a leanas a thrasnú:

- An Tulcha
- An t-iarnród i bPáirc an M3, agus
- Mótarbhealach an M3



Eochar	 Motorbhealach
 An rogha bealaigh	 Fostáisiúin
 Céim 4a Réimse Staidéir	 Roghanna Easbhóthair á bhFiosrú



Dún Búinne go Crois an Bhartha

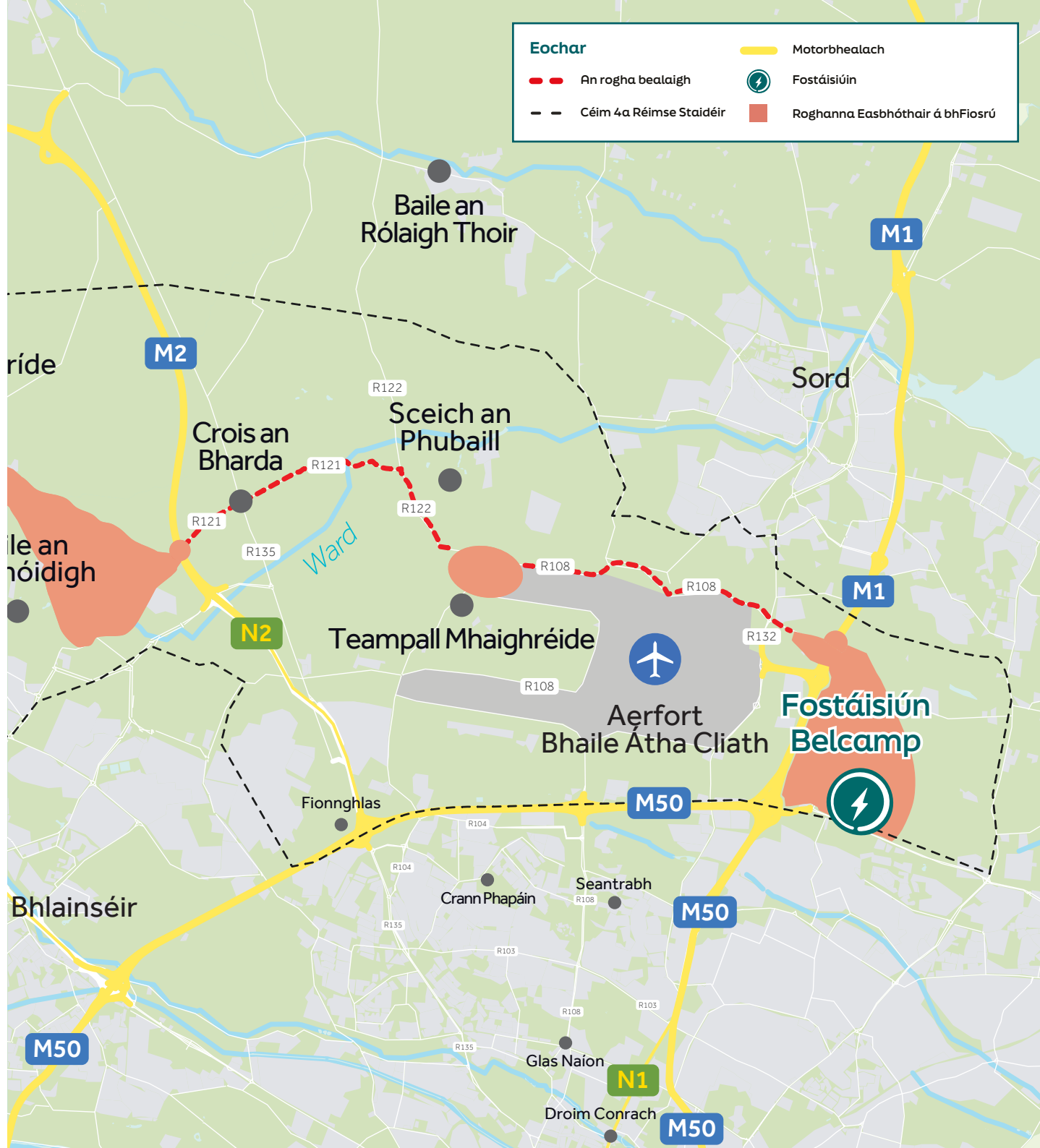
Ar an taobh thoir de mhótarbhealach an M3, taistealaíonn Rogha A soir ó thuaidh feadh an R157, an L1010 agus bóithre áitiúla eile a théann thar Nuttstown. Ag Cill Bhríde, casann sé soir ó dheas, ag trasnú Abhainn an Bhartha, roimh chonair easbhóthair a d'fhéadfadh a bheith ann gar do Bhaile an Pholla. Ansin téann sé isteach sa R121, ag casadh soir ó thuaidh agus trasnaíonn sé Mótarbhealach an M2 ó thuaidh ó Acomhal 2 (Teampall Mhaighréide) agus i dtreo Chros Bhartha.

Crois an Bhartha go Belcamp

Leanann Rogha A an R121 soir ó Crois an Bhartha, ag casadh i dtreo thoir theas ar an R122 ag Sceich an Phubaill. Ó thuaidh ó

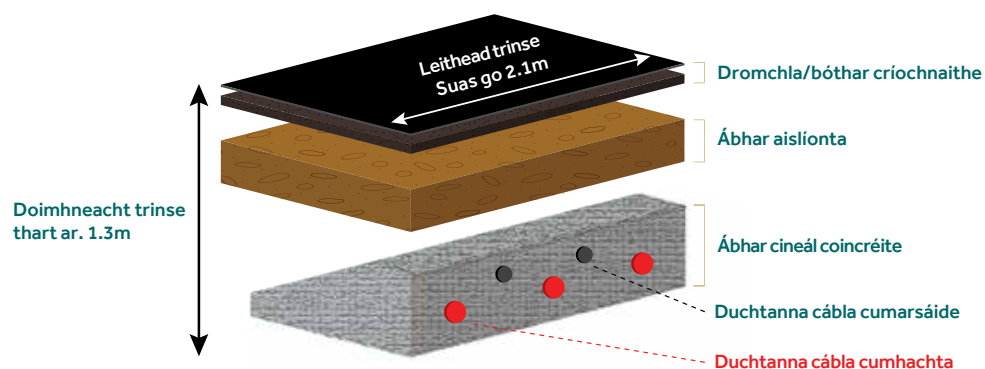
Naomh Mhairéad, leanann an bealach seo conair easbhóthair a d'fhéadfadh a bheith ann, sula dtéann sé isteach ar an R108 soir feadh Bhóthar na hAille ó dheas ó Shord. Ag leanúint an aomhail leis an R132, trasnaíonn sé mótarbhealach an M1 ó thuaidh de Acomhal 2 (Aerfort Bhaile Átha Cliath) tar éis Lána Stocphoill, sula dtéann sé ó dheas trasna conaire easbhóthair féideartha go fostáisiún Belcamp.

Táimid ag tabhairt faoi thuilleadh rannpháirtíochta le páirtithe leasmhara, lena n-áirítear úinéirí talún agus pobail áitiúla, sula ndeimhnimid an bealach is fearr feidhmíochta i samhradh 2023.



Maidir leis an gcábla faoi thalamh 400 kV

Bainfidh Uasghrádú Eangaí An Mhí Thoir-Bhaile Átha Cliath Thuaidh úsáid as Sruth Malartach Ardvoltais (HVAC). Úsáidtear an cineál seo tarchuir leictreachais in eangacha leictreachais, go hidirnáisiúnta agus in Éirinn. Taispeánann ár staidéir cábla faoi thalamh 400 kV idir fostáisiúin Choillearnach agus Belcamp an rogha is inmharthana don tionscadal seo. Beidh an cábla a adhlacadh thart ar 1.3 méadar faoi dhromchla an bhóthair.



Figiúr 3: Socrú duct cábla tipiciúla HVAC faoi thalamh

Once Nuair a bheidh toiliú pleanála faighte le linn Chéim 5, bogfaidh an tionscadal go Céim 6; an chéim dheiridh den tionscadal. Le linn Chéim 6, tógfar agus seachadfar an t-uasghrádú greille atá beartaithe.

Le linn chéim na tógála, déanfar an cur isteach ar úsáideoirí bóithre, ar úinéirí talún agus ar phobail a íoslaghdú trí rannpháirtíocht agus comhairliúchán leanúnach.

Cén chuma atá ar thógáil cábla faoi thalamh?



Figiúr 4: Suiteáil duct cábla tipiciúil sa bhóthar



Figiúr 5: Bá tipiciúil siúntála ina bhfuil cáblaí ceangailte



Figiúr 6: Cáblaí á dtarraingt isteach sa ducts agus bá siontáil



Figiúr 7: Cuan pasála tipiciúil oibrithe le siúntáil cábla

Téamaí an Chomhairliúcháin

Chuir na freagraí ar chomhairliúchán Chéim 4 ar ár gcumas tuiscint a fháil ar na téamaí agus na topaicí a d'ardaigh daoine arís agus arís eile, agus chun measúnú a dhéanamh ar fhaisnéis nua faoi na ceithre rogha atá beartaithe. Rinneamar anailís chúramach ar an bhfaisnéis sin agus cinneadh á dhéanamh againn maidir le cé acu de na ceithre rogha atá beartaithe a thabhairt ar aghaidh. Is féidir breathnú ar gach freagra ar an gcomhairliúchán ar an tairseach comhairliúcháin, consult.eirgrid.ie.

I measc na n-aiseolas a fuarthas ó fhreagróirí bhí roinnt téamaí coitianta:

1. Ginearálta

- Tacaíocht ghinearálta don tionscadal.
- Ghlac roinnt freagróirí leis an ngá atá leis an bhforbairt, mar gheall ar an méadú atá ag teacht ar an éileamh náisiúnta ar leictreachas.

2. Plódú agus Suaithheadh

- Imní faoi chur isteach, go háirithe cur isteach ar thrácht agus rochtain le linn na tógála.
- Imní faoin tionchar ar thrácht mar gheall ar bhóithre cúnga a d'fhéadfadh dúnadh bóithre a bheith ag teastáil.
- Ábhair imní faoi bhainistíocht ghinearálta tráchta.

3. Dearadh

- D'iarr roinnt freagróirí go roghnófaí bealach nach mbeadh tionchar aige ar a gcuid talún.

4. Comhshaoil

- Tacaíocht ghinearálta don tionscadal dá ról maidir le hidirphlé comhshaoil a chumasú. Imní faoi na tionchair a d'fhéadfadh a bheith ag an tionscadal ar láithreáin chultúrtha agus oidhreachta.
- Imní maidir le saincheisteanna roimhe seo maidir le tuilte abhainn na Bóinne agus abhainn na Tulchann.

5. Fóntais

- Ceisteanna a ardaíodh maidir le cibé an ndearnadh machnamh ar smaointeoireacht chomhleanúnach maidir le fóntais áitiúla agus tionscadail in-athnuaite eile atá ar siúl faoi láthair.

6. Sláinte

- Iarradh ceisteanna maidir le tionchair an EMF (réimse leictreamaighnéadach), agus iarradh tuilleadh eolais ar an tionchar a d'fhéadfadh a bheith ag EMF ar an tsláinte.



Freagraí ar Téamaí Comhairliúcháin

Ginearálta

Ar an iomlán, chuir na páirtithe leasmhara in iúl go dtacaíonn siad go forleathan leis an tionscadal le linn na tréimhse comhairliúcháin agus rannpháirtíochta. Dúirt cuid acu gur thuig siad an gá atá le forbairt na heangaí mar gheall ar an méadú atá ag teacht ar an éileamh leictreachais go náisiúnta.

Mhol go leor acu an t-eolas a cuireadh ar fáil ag na laethanta rannpháirtíochta pearsanta agus thuig siad an deis a gcuid ceisteanna a fhreagairt. Chuir freagróirí in iúl go dtacaíonn siad leis an gcur chuige a glacadh ag na himeachtaí agus go raibh EirGrid toilteanach teagmháil a dhéanamh leis an bpobal.

Cé go raibh moladh ginearálta ann as an eolas a tugadh, léirigh cuid acu spéis i níos mó a fháil amach faoi nádúr an tionscadail – go háirithe an próiseas tógála agus an amlíne. Iarradh orainn freisin tuilleadh eolais a fháil faoin gcaoi ar breithníodh an t-aiseolas a fuarthas go dtí seo. D'iarr daoine go gcoinneodh EirGrid iad cothrom

le dáta, agus d'iarr siad cumarsáid chruinn le linn an tionscadail.

Leanfaimid orainn ag plé leis na páirtithe leasmhara go léir maidir leis an tionscadal seo tríd an dá chéim atá fágtha dár gcreat forbartha eangaí sé chéim sna blianta amach romhainn.

Plódú agus Suaitheadh

I gcás tionscadail den mhéid seo, beidh roinnt cur isteach ar thrácht ann le linn na tógála. Is dócha go nglacfaidh an tsuiteáil cábla ar feadh an bhealaigh thart ar 2 go 3 bliana a chur i gcrích. Mar sin féin, oibreoidimid go dlúth le húdaráis áitiúla, le grúpaí pobail agus le páirtithe leasmhara aonair chun na hoibreacha seo a leagan amach agus pleananna bainistíochta tráchta a chur i bhfeidhm lena chinntiú go gcoinnítear rochtain áitiúil ar thithe agus ar ghnólachtaí.

Táthar ag súil go rachaidh na hoibreacha ar aghaidh go dtí thart ar 100 méadar in aghaidh an lae, rud a chiallaíonn gur féidir le daoine a bheith ag súil go réasúnta go mbeidh obair dhíreach acu lasmuigh dá mbaile, dá ngnó nó dá n-áit oibre ar feadh tréimhsí teoranta ama amháin. D'fhéadfadh amanna a bheith ann nuair a d'fhéadfadh an tréimhse oibre a bheith níos faide mar gheall ar

chóbhá a shuiteáil (is é an comhbhá an tithíocht ina bhfuil an t-alt suite agus ina bhfuil sé suiteáilte go buan faoi thalamh).

Leagfar amach sa phlean bainistíochta tráchta sonraí tógála agus gluaiseachtaí feithiclí ar bhóithre poiblí. Aontófar an plean seo leis an dá Chomhairle Contae sula gcuirfear tús leis an tógáil. Beidh aon chur isteach ar phatrúin tráchta sealadach agus teoranta do cheantair áitiúla. Déanfar an trácht a bhainistiú go réamhghníomhach le linn na céime tógála.

A Is féidir físeán gearr faoi shuiteáil cáblaí faoi thalamh a fheiceáil ar chainéal EirGrid Youtube:

[Suiteáil Cáblaí Faoi Thalamh – Grúpa EirGrid – YouTube](#)

Dearadh

Tá sé mar aidhm againn cáblaí faoi thalamh mar seo a shuiteáil sa ghréasán bóithre poiblí seachas dul trasna tíre nó trí thailte príobháideacha. Ligeann sé seo do rochtain níos éasca más gá an cábla a dheisiú nó a chothabháil. Mar sin féin, déanaimid machnamh ar an trastíre cábla a ródú más rud é go gcuirfeadh úsáid an ghréasáin bóithre poiblí fadhbanna nó drochthionchar ar an gceantar. Más amhlaidh atá, buailfidh ár bhfoireann tionscadail go díreach le húinéirí talún agus páirtithe leasmhara ábhartha chun rogha inghlactha a oibriú amach.

Comhshaoil

Déanfaimid scrúdú ar an tionchar a d'fhéadfadh a bheith ag roghanna ar réimse. Déanaimid measúnú ar an staid reatha sa cheantar maidir le sláinte, torann, éiceolaíocht, taitneamhacht amhairc, cáilíocht an aeir, flóra agus fána agus ábhair ábhartha eile. Scrúdaímid ansin an tionchar féideartha a d'fhéadfadh cábla faoi thalamh a bheith ar gach gnéith. Nuair a thagann tionchair chun cinn, ionchorpróimid bearta i gcónaí chun na héifeachtaí sin a sheachaint nó a laghdú go leibhéil inghlactha.

Fóntais

Oibrímid leis na páirtithe leasmhara teicniúla gaolmhara uile le linn an phróisis forbartha eangaí sé chéime. Tá ár rannpháirtíocht le comhlachtaí reachtúla ar nós Údaráis Áitiúla, Uisce Éireann, Bonneagar Iompair Éireann (TII), ESB Networks, Bord Gáis agus eile, fós ar siúl le linn an tionscadail. Cuidíonn sé sin lena chinntiú gur féidir gach tionscadal – iad féin agus linne – a bhíonn ag tarlú in aon réimse ar leith, a bhainistiú ar bhealach sábháilte agus slán.

Sláinte

Baineann comhfhiosrúchán leis an tionchar a d'fhéadfadh a bheith ag réimsí leictreamhaighnéadacha (EMFanna) ar shláinte an duine ó bhonneagar eangaí. Tá minicíocht an-íseal ag na EMFanna a astaíonn bonneagar tarchurtha agus tá siad ag deireadh an speictrim leictreamaighnéadaigh nach bhfuil ina n-ianú. Is radaíocht an-íseal fuinnimh í radaíocht neamhianúcháin nach bhfuil an chumhacht aici struchtúir chillíní ná DNA a athrú. Déanaimid an eangach tarchurtha a dhearadh agus a oibriú i gcomhréir le moltaí sábháilteachta diana a chuir gníomhaireachtaí náisiúnta agus idirnáisiúnta i bhfeidhm. Nuair a dhéanaimid an eangach a bhainistiú agus a fhorbairt, leanaimid na

caighdeáin sláinte agus sábháilteachta uile is infheidhme i gcónaí. Tugaimid tús áite do chosaint ár n-oibrithe agus na ndaoine a chónaíonn nó a oibríonn gar dár mbonneagar.

I measc an taighde a rinne comhlachtaí sláinte agus eolaíochta neamhspleácha ar an ábhar seo, níl aon fhianaise ann go bhfuil aon éifeachtaí díobhálacha ag EMF ó cháblaí faoi thalamh ar shláinte an duine, ar shláinte plandaí nó ar shláinte ainmhithe.

Tá tuilleadh eolais ar EMFanna agus ar na treoirlínte a gcloímid leo le fáil inár mbróisiúr “An Greille Leictreachais agus Do Shláinte” atá ar fáil ar ár suíomh gréasáin ag an nasc seo a leanas:

<https://www.eirgridgroup.com/about/health-and-safety/>



Fóram Pobail An Mhí Thoir-Thuaidh Bhaile Átha Cliath

Bhunaigh EirGrid fóram pobail Oirthear An Mhí-Baile Átha Cliath Thuaidh. Tá sé mar aidhm ag an ngrúpa seo a chinntiú go n-éistfear le guthanna na bpobal áitiúil, agus leo siúd is mó a bhfuil tionchar ag ár n-infreastruchtúr orthu. Déanann an fóram foráil d'idirphlé oscailte idir foireann an tionscadail agus páirtithe leasmhara a bhfuil suim acu sa tionscadal.

Téann an fóram i dteagmháil linn maidir le príomhfhorbairtí tionscadail amhail:

- An chaoi a ndéanaimid cumarsáid leis an bpobal agus a ndéanaimid teagmháil leo;
- an méid is gá dúinn a chur san áireamh agus an tionscadal á fhorbairt; agus
- conas is féidir linn tairbhe fhiúntach pobail a chur ar fáil don cheantar ina bhfuil ár n-infreastruchtúr á óstáil.

Feidhmíonn an fóram mar chomhlacht comhairleach agus ní thagann sé in ionad aon rannpháirtíochta agus comhairliúcháin eile a dhéanaimid.

Is é an t-éascaitheoir neamhspleách, an Dr. Harriett Emerson, atá ina Chathaoirleach ar an bhfóram. Bunaíodh an fóram i mí Lúnasa 2022 agus tháinig sé le chéile sé huairé ó shin. Is bealach iad na cruinnithe chun an grúpa a chur ar an eolas faoi na forbairtí is déanaí ar an tionscadal, chun a chinntiú go bhfuil cumarsáid dhá threo ar siúl, agus chun aon eolas nua a ardú ón bpobal.

Le bheith ar an eolas faoi ghníomhaíocht an fhórait le linn na forbartha greille seo, tabhair cuairt ar ár suíomh gréasáin ag www.eirgrid/eastmeathnorthdublin



Leas an Phobail

Aithnímid an tábhacht a bhaineann le pobail agus gnólachtaí áitiúla a éascaíonn uasghrádú an líonra tarchurtha leictreachais agus léiríonn an ciste leasa pobail é sin. Oibreimid le linn tógail Uasghrádú Eangach Oirthear An Mhí-Thuaidh Bhaile Átha Cliath chun tacú le pobail mar chuid dár mbeartas leasa pobail.

Cuirfear ciste tiomnaithe ar fáil do cheantar Uasghrádaithe Eangach Oirthear An Mhí-Thuaidh Bhaile Átha Cliath chun sochair dhíreacha a chur ar fáil do na pobail is gaire don cábla. Tacaíonn an ciste seo, atá i gcomhréir le scála an tionscadail, le cúiseanna maithe áitiúla agus cabhraíonn sé le pobail a gceantar féin a athrú ó bhonn. Is é an aidhm fhoriomlán oidhreacht dhearfach a fhágáil sna pobail ina bhfuil an bonneagar leictreach i bhfeidhm.

Cuirfear tús leis an obair ar an scéim sochar pobail nuair a fhaigheann tionscadal cead planála.

Is é an chéad chéim ná riarthóir neamhspleách ciste sochar pobail a cheapadh a oibreoidh le CF EMND agus le EirGrid chun straitéis leasa pobail a fhorbairt.

Scaoilfear an ciste ina dhiaidh sin i dtrí chéim, a bheidh i gcomhréir le forbairt an bhonneagar:

Céim	Céatadán an mhaoinithe a scaoileadh
1. Tógáil	40%
2. Suiteáil Cábla	30%
3. Fuinneamh	30%

Tábla 2: Maoiniú chun tairbhe an phobail a scaoileadh de réir a chéile

(Ciallaíonn fuinneamh a bheith ag sreabhadh trí na cáblaí agus timpeall an ghréasáin tarchurtha agus dáileacháin.)

Cuirfidh na cistí seo tacaíocht ar fáil do ghrúpaí pobail áitiúla, d'eagraíochtaí neamhbhrabúis agus d'fhiontair shóisialta a oibríonn nó a dhéanann freastal ar phobail in aice leis an mbonneagar nua.

I measc na samplaí de thionscadail tá:

- Tionscadail oidhreachta a thacaíonn le comhlachas stairiúil nó seandálaíochta;
- tionscadail phobail amhail siúlbealaí a chruthú, nó tacaíocht chun hallaí pobail áitiúla a iarfheistiú;
- tionscnaimh oideachais amhail trealamh TF a chur ar fáil chun foghlaim dhigiteach a fheabhsú;
- tionscnaimh chomhshaoil – mar shampla, coirceoga beach a shuiteáil;
- áiseanna óige amhail clós súgartha;
- saoráidí spóirt amhail trealamh nó páirc imeartha a sholáthar, nó tacaíocht a thabhairt do ghrúpaí spóirt chun tomhaltas fuinnimh a laghdú agus a bheith níos inbhuanaithe.



Cad iad na chéad chéimeanna eile agus conas coinneáil cothrom le dáta?

Céim 4 Sracfhéachaint ar EBPO

Cad atá ag tarlú anois?

Tar éis comhairliúchán poiblí ar cheithre rogha bealaigh atá beartaithe chun an eangach leictreachais a uasghrádú idir oirthear An Mhí agus tuaisceart Bhaile Átha Cliath, tá EBPO – Rogha A aitheanta againn: An Rogha Dearg.

Tá an bealach seo thart ar 37 gciliméadar ar fhad, agus meastar go bhfuil 9 gciliméadar eisbhóthair ann.

Cén fhad a thógfaidh sé seo?

De réir mar a leanann na suirbhéanna comhshaoil agus teicniúla ar aghaidh agus mionchoigeartú ar ár rogha bealaigh EBPO, tá sé beartaithe Céim 4 a thabhairt chun críche i samhradh 2023, leis an bhfógra faoin Rogha Feidhmíochta is Fearr (BPO). Rachaidh an tionscadal ar aghaidh ansin i dtreo iarratas pleanála a chur faoi bhráid an Bhoird Pleanála in Céim 5.

Go dtí sin, leanfaimid ar aghaidh leis an méid seo a leanas:

- Teagmháil a dhéanamh le cónaitheoirí, úinéirí talún, grúpaí pobail agus páirtithe leasmhara eile feadh an bhealaigh dhearg;
- staidéir níos teicniúla agus imscrúduithe ar an láthair a dhéanamh; agus
- teagmháil a dhéanamh le húdarais áitiúla, le hionadaithe tofa, le sainghrúpaí ionadaíocha, leis an bhfóram pobail, agus le gníomhaireachtaí comhshaoil agus pleanála.

Is féidir leat páirt a ghlacadh ar go leor bealaí éagsúla:

- Tuilleadh faisnéise a iarraidh;
- Roinn do thuairimí;
- Cláraigh chun ríomhphoist nuashonraithe a fháil;
- aiseolas a thabhairt faoin tionscadal seo;
- freastal ar imeacht rannpháirtíochta i bpearsa nó ar sheimineár gréasáin ar líne: tá sonraí ar fáil ag www.eirgrid.ie/eastmeathnorthdublin.





Téigh i dteagmháil linn

 www.eirgrid.ie/eastmeathnorthdublin

 EastMeathNorthDublin@eirgrid.com

nó

 **Déan teagmháil le d'Oifigigh Idirchaidrimh Pobail Áitiúla:**

 **Grainne Duffy - 085 887 4798**
Eoghan O'Sullivan - 087 247 7732



An tUbhchruth, 160 Bóthar Shíol Bhroin,
Droichead na Dothra, Baile Átha Cliath, D04 FW28
01 627 1700 | EirGrid.ie

