



Fine Gall go hOirthear na Mí a Chumhachtú Cead cainte agat

Nuashonrú an Tionscadail,
Deireadh Fómhair 2024

Eolas maidir le Comhairliúchán Poiblí



Bhíomar i dteagmháil roimhe seo i mí an Mheithimh 2024 chun EirGrid a chuir in aithne agus ár bpleananna chun an eangach leictreachais i do cheantar a threisiú. Táimid ag dul i gcomhairle anois maidir le cá háit go díreach a lonnófar ár bhfostáisiún agus ag tabhairt eolais maidir leis na teicneolaíochtaí atá le húsáid sa chuid thoir de limistéar staidéir an tionscadail, i gcomharsanacht Fhine Gall.

Tugtar eolas sa bhróisiúr seo faoi na roghanna atá beartaithe do Thionscadal um Threisiú Eangaí Fhine Gall go hOirthear na Mí, agus tá EirGrid ag lorg aiseolais uait maidir leis na plananna seo.

Tá eolas ar ár gcomhairliúchán poiblí, imeachtaí faisnéise agus conas dul i dteagmháil le EirGrid ag deireadh an doiciméid seo freisin.

Cé hiad EirGrid agus Céard a Dhéanaimid?

Is cuideachta faoi úinéireacht an stáit é EirGrid a fhorbraíonn, a bhainistíonn agus a oibríonn eangach leictreachais na hÉireann. Táimid freagrach as soláthar sábháilte, slán agus iontaofa leictreachais na hÉireann, ag tabhairt cumhachta ón áit a ngintear í chuig an líonra dáileacháin a sholáthraíonn an leictreachas a úsáidimid gach lá i dtithe, i ngnólachtaí, i scoileanna agus in ospidéal.

Tá EirGrid ar thús cadhnaíochta freisin maidir le haistriú slán na heangaí leictreachais chuig todhchaí inbhuanaithe, ísealcharbóin.

Táimid freagrach as soláthar leictreachais na hÉireann, atá sábháilte, slán agus iontaofa.



Cad é Tionscadal um Threisiú Eangaí Fhine Gall go hOirthear na Mí?

Tá Oirthear na Mí agus Fine Gall i measc na gceantar is mó fáis sa tír (de réir Dhaonáireamh 2022), agus leis an bhfás seo, bíonn riachtanas níos airde maidir le leictreachas. Tá bonneagar nua á phleanáil ag EirGrid chun freastal ar an riachtanas seo, ionas go seasfaidh an soláthar leictreachais an aimsir.

Is tionscadal molta é Treisiú Eagnaí Fhine Gall go hOirthear na Mí chun freastal ar an bhfás leanúnach ar éileamh ar leictreachais sa réigiún, atá á thiomáint ag roinnt earnálacha.

Áirítear leis sin:

- tithíocht chónaithe;
- forbairt tráchtála agus thionsclaíoch;
- leictriú teasa (teaschaidéil) agus iompair (feithiclí leictreacha agus iompar poiblí); agus
- naisc fuinnimh in-athnuaite amach ón gcósta a chomhtháthú.

Tá an bonneagar leictreachais reatha i mbaol a theorainn acmhainne a bhaint amach. Chun aghaidh a thabhairt ar an riachtanas seo, tá gá le bonneagar nua chun soláthar leictreachais iontaofa, inbhuanaithe a chinntiú do phobail, do chónaitheoirí, do scoileanna agus do ghnólaigh sa cheantar.

Rud atá rithábhachtach don tionscadal seo ná fostáisiún comhéadain tarchuir nua agus ciorcaid nasctha ghaolmhara a fhorbairt i gcomharsanacht Bhaile Átha Cliath a nascfaidh le fostáisiún in Oirthear na Mí. Cuireann an tionscadal seo, a bhfuil práinn leis, go mór leis an líonra leictreachais, agus nascacht a soláthar don chábla 400 kV faoi thalamh CP1021 Oirthear na Mí-Tuaisceart Bhaile Átha Cliath atá molta, agus fostáisiún 220 kV Oirthir na Mí. Is í príomhfheidhm an fhostáisiúin seo ná sreafaí cumhachta idir na córais tarchurtha agus dáileacháin a éascú ionas gur féidir cumhacht a dháileadh ar na háiteanna a bhfuil gá léi.

Tá an oiread céanna tábhachta leis an gcóras tarchurtha agus atá leis an mótarbhealach agus leis an ngréasán bóithre náisiúnta. Díreach mar a cheadaíonn mótarbhealaí agus débhealaí gluaiseacht go leor feithiclí; ceadaíonn an córas tarchurtha leictreachais an chumhacht a aistriú ar an mbealach is éifeachtaí thar réigiúin.

Agus mótarbhealach nó débhealach a fhágáil agat, is amach ar thimpeallán a théann tú, agus as sin tá líonra bóithre níos lú agus níos áitiúla. Ar an mbealach seo tá fostáisiún comhéadain tarchuir cosúil le timpeallán ina gcuirtear an chumhacht ar fáil le húsáid sa cheantar áitiúil ach í a nascadh leis an gcóras dáileacháin.



Buntáistí an Tionscadail

Cruthóidh an treisiú eagnaí seo deiseanna trí acmhainn bhreise a chur ar fáil chun leictreachas a sholáthar do cheantair ina bhfuil sé ag teastáil ann amach anseo, a chuirfidh ar chumas gnólachtaí, scoileanna, ospidéal, tithe agus feirmeacha rath a bheith orthu agus fás, agus cruthóidh sé deiseanna freisin chun giniúint in-athnuaite a éascú.



Buntáistí eacnamaíocha

Rannchuidiú leis an ngeilleagar réigiúnach agus tacú le hinfheistíocht mhéadaithe sa cheantar.



Iomaíocht

An costas a bhaineann le leictreachas a bhrú síos.



Pobal

Sochair phobail a chur ar fáil sna ceantair a éascaíonn bonneagar an tionscadail.



Inbhuanaitheacht

Cabhrú le hÉirinn aistriú chuig todhchaí fuinnimh ísealcharbóin.



Áitiúil

Ag cabhrú le freastal ar riachtanais mhéadaithe iompair áitiúil, fostaíochta agus tithíochta.



Slándáil an tsoláthair

Feabhas a chur ar shlándáil an tsoláthair leictreachais ar fud oileán na hÉireann.



Cad atá ag tarlú anois?

Leanann forbairt an tionscadail seo cur chuige 6 Chéim EirGrid maidir le Forbairt Eangaí (féach thíos) a leagann amach na céimeanna atá le glacadh chun an réiteach is fearr feidhmíochta a chomhlíonann na riachtanais a leagtar amach a shainaithint agus a chur i bhfeidhm.

Is próiseas 6 chéim é Creatlach EirGrid um Fhorbairt Eangaí do thionscadail forbartha eangaí EirGrid go léir, ón bunsmaoineamh, i.e., sainaithint an ghá leis an eangach tarchurtha leictreachais a

fhorbairt go dtí go dtógfar iad agus go ndéanfar iad a fhuinnmhiú ina dhiaidh sin.

Tugann an ghrafaic thíos forbhreathnú ar na 6 chéim an Chreatlach um Fhorbairt Eangaí.

Tá Tionscadal um Threisiú Eangaí Fhine Gall go hOirthear na Mí ag Céim 3 faoi láthair. Is é cuspóir Chéim 3 réiteach teicneolaíochta is fearr feidhmíochta agus réimse staidéir gaolmhar a aithint, chun freastal ar an riachtanas aitheanta ón ngearrliosta roghanna a aithníodh roimhe seo i gCéim 1 agus i gCéim 2.



Cead cainte agat

Tá EirGrid i mbun comhairliúcháin anois maidir le roghanna teicneolaíochta fostáisiúin agus tá an suíomh is fearr agus is insólathartha laistigh dár gcriosanna fostáisiúin beartaithe á mbreithniú againn. Ag an am céanna leis an gcomhairliúchán poiblí seo beidh Oifigigh Idirchaidrimh Talmhaíochta (OITanna) EirGrid i dteagmháil le húinéirí talún sna criosanna fostáisiúin chun láithreacha féideartha suímh a phlé.

Beidh an comhairliúchán poiblí ar siúl ón 8 Deireadh Fómhair go dtí an 8 Samhain 2024. Is féidir aighneachtaí a dhéanamh ar líne nó tríd an bpost agus is é Dé hAoine 8 Samhain 2024 an spriocdháta le haghaidh aighneachtaí.

Is mian linn do thuairimí a chloisteáil. is féidir leat páirt a ghlacadh sa chomhairliúchán agus aiseolas a thabhairt ar bhealaí éagsúla:

- Is féidir leat aighneacht a dhéanamh trí thairseach comhairliúcháin EirGrid anseo: <https://consult.eirgrid.ie/en/consultation/fingal-east-meath-grid-reinforcement-project-step-3-consultation> nó
- Do thuairimí a chur isteach trí ríomhphost chuig FEM@eirgrid.ie nó
- Is féidir leat do fhreagra a chur isteach i gcóip chrua trí shaorphost chuig an seoladh seo a leanas freisin:

Fine Gall go hOirthear na Mí
Comhairliúchán ar Threisiú Eagnaí,
EirGrid cpt,
Saorphost FDN 5312,
160 Bóthar Shíol Bhroin,
Droichead na Dothra,
Baile Átha Cliath 4
D04 FW28

Déanfar d'aiseolas a athbhreithniú agus a mheas agus beidh tionchar aige ar dhearadh tionscadail nuair is féidir. Le linn an chomhairliúcháin, tá sraith imeachtaí duine le duine agus imeachtaí ar líne á reáchtáil againn.

Tugann sé seo deis dúinn eolas a thabhairt duit agus tugann sé deis duit labhairt le baill d'fhoireann an tionscadail faoin tionscadal agus freagra a fháil ar na ceisteanna a d'fhéadfadh a bheith agat, más ann dóibh, sula gcuireann tú do thuairimí isteach.

Más fearr leat aon eolas a bhaineann leis an gcomhairliúchán a fháil tríd an bpost, nó má theastaíonn sé uait i bhformáid eile, téigh i dteagmháil linn le do thoil.

Má bhíonn aon deacracht agat le do chuid aiseolais a scríobh síos, beidh ball den Fhoireann Idirchaidrimh Phoiblí in ann tuairimí a ghlacadh ar an bhfón.



Imeachtaí Eolais

Tabhair cuair ar cheann dár n-imeachtaí eolais phoiblí duine le duine atá ar siúl sna háiteanna seo a leanas ar fud na mbealaí beartaithe chun tuilleadh eolais a fháil agus labhairt le saineolaithe laistigh den fhoireann.



Dé Céadaoin an 16 Deireadh Fomhair,

11.00am – 7.00pm

CLG San Maighréad, Baile an tSrutháin,
Teampall Mhaighréide, Co. Bhaile Átha Cliath,
K67 EY27



Dé Máirt an 22 Deireadh Fómhair,

11.00am – 7.00pm

Lóiste Chúil Chaoith, Coimín Chúil Chaoith,
An Barda, Co. Bhaile Átha Cliath, D11 W6NF



Dé Máirt an 29 Deireadh Fómhair,

11.00am – 7.00pm

Club Gailf agus Tuaithe Bhaile Uí Rócháin,
Baile Uí Rócháin, Sord, Co. Bhaile Átha Cliath,
K67 P2E4

Seimineáir ghréasáin ar líne

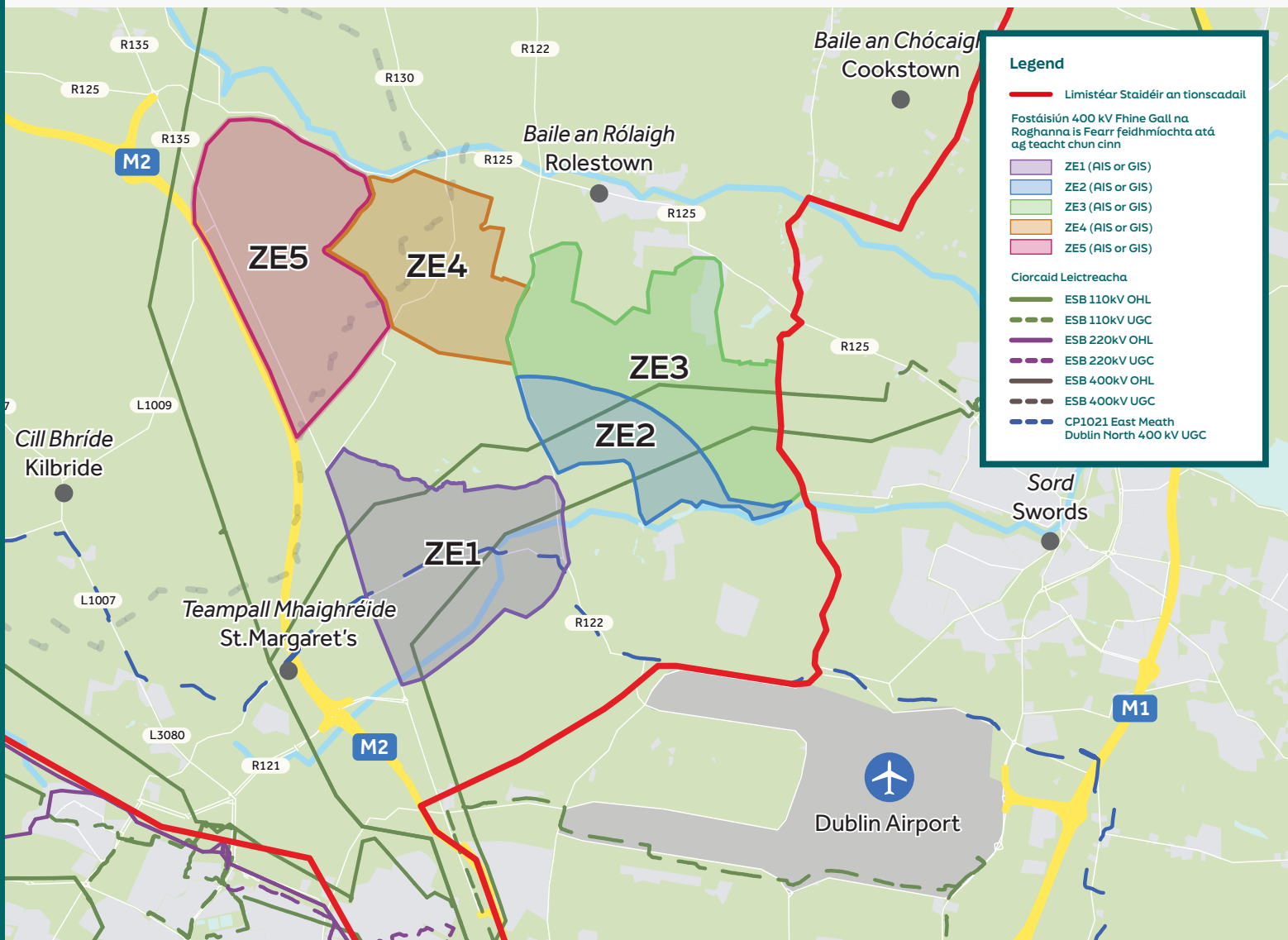
Freastal ar sheimineár uair an chloig ar fad áit a gcuirimid sonraí an tionscadail i láthair agus ina réachtálfar seisiún ceisteanna agus freagraí oscailte ina dhiaidh sin.

Reáchtálfar an seimineár gréasáin ar **24 Deireadh Fómhair 2024** ag 7.00-8.00pm, ar Zoom.

Faigh tuilleadh eolais maidir leis an seimineár gréasáin agus cláraigh leis ar EirGrid.ie/FingalEastMeath



Criosanna fostáisiúin á mbreithniú



D'aithin EirGrid cúig limistéar fo-staidéir níos mó, ag an tús, agus as na cinn sin socraíodh gurbh iad an dá chrios is oiriúnaí. Roghnaíodh an dá limistéar fo-staidéir seo le haghaidh tuilleadh measúnaithe bunaithe ar oiriúnacht talún agus nascacht le príomh-bhonneagar.

Aithníodh cúig chrios fostáisiúin ansin laistigh den dá limistéar fo-staidéir roghnaithe, de réir fochritéir scórála na dTreoirínte um Anailís Ilchritéir

(AIC) EirGrid, chun rioscaí a mheas agus chun feidhmíocht fhoriomlán gach rogha a chinneadh. Cheadaigh sé seo measúnú níos mionsonraithe a dhéanamh ar láithreacha oiriúnacha do na roghanna teicneolaíochta a bhí á mbreithniú.

Tá forbhreathnú ar na cúig chrios fostáisiúin atá á mbreithniú tugtha sa tábla thíos:

Crios Fostáisiúin	Cur síos agus srianta
Crios 1	<p>Tá teorainneacha Chrios 1 sainmhínithe ag na srianta seo a leanas atá suite díreach lasmuigh den chrios atá beartaithe:</p> <ul style="list-style-type: none"> • Ó thuaidh: Bogach agus féarthailte. • Ó dheas: Crios Cosanta Aerfort Bhaile Átha Cliath. • Taobh thoir: Bogaigh, príomhlíntí gás ardbhrú, Club Gailf & Tuaithe San Maighréad, tá teorainn aige leis an R122. • Taobh thiar: Tá teorainn aige leis an R135.
Crios 2	<p>Tá teorainneacha Chrios 2 sainmhínithe ag na srianta seo a leanas atá suite díreach lasmuigh den chrios atá beartaithe:</p> <ul style="list-style-type: none"> • Ó thuaidh/Taobh thoir: Idirghabháil 2 km ó fhorbairt Chábla Faoi Thalamh 400 kV atá beartaithe ag EirGrid idir Oirthear na Mí agus Tuaisceart Bhaile Átha Cliath. • Ó dheas: Crios Cosanta Aerfort Bhaile Átha Cliath. • Taobh thiar: Bogaigh, teorainn aige leis an R122.
Crios 3	<p>Tá teorainneacha Chrios 3 sainmhínithe ag na srianta seo a leanas atá suite díreach lasmuigh den chrios atá beartaithe:</p> <ul style="list-style-type: none"> • Ó thuaidh: Ceantair chónaithe agus baile na Rátha. • Ó dheas: Idirghabháil 2 km ó fhorbairt Chábla Faoi Thalamh 400 kV atá beartaithe ag EirGrid idir Oirthear na Mí agus Tuaisceart Bhaile Átha Cliath. • Taobh thoir: Imeall an Limistéir Staidéir (Criosanna Glasa in aice le Sord). • Taobh thiar: Tá teorainn aige leis an R122.
Crios 4	<p>Tá teorainneacha Chrios 4 sainmhínithe ag na srianta seo a leanas atá suite díreach lasmuigh den chrios atá beartaithe:</p> <ul style="list-style-type: none"> • Ó thuaidh: Limistéir riosca tuilte agus in aice d'fhorbairt Chábla Faoi Thalamh 400 kV Oirthear na Mí-Tuaisceart Bhaile Átha Cliath de chuid EirGrid atá Beartaithe, a bhfuil teorainn leis an R125. • Ó dheas: Criosanna cónaithe. • Taobh thoir: Tá teorainn aige leis an R122. • Taobh thiar: Teorainn roinnte le ZE5.
Crios 5	<p>Tá teorainneacha Chrios 5 sainmhínithe ag na srianta seo a leanas atá suite díreach lasmuigh den chrios atá beartaithe:</p> <ul style="list-style-type: none"> • Ó thuaidh: Limistéir riosca tuilte agus in aice d'fhorbairt Chábla Faoi Thalamh 400 kV Oirthear na Mí-Tuaisceart Bhaile Átha Cliath de chuid EirGrid atá Beartaithe, a bhfuil teorainn leis an R125. • Ó dheas: Limistéir chónaithe agus feirm ghréine atá ann cheana féin. • Taobh thoir: Teorainn roinnte le ZE4. • Taobh thiar: Tá teorainn le M2 agus R135 (laistigh den teorainn).

Teicneolaíochtaí fostáisiúin á mbreithniú

Rinneadh breithniú ar an dhá theicneolaíocht fostáisiúin seo a leanas:

- Fostáisiún Lascthrealaimh Gás-inslithe (LGI) agus
- Fostáisiún Lasthrealaimh Aer-inslithe (LAI).

Tá tréithe sainiúla ag an dá theicneolaíocht rud a fhágann go bhfuil siad oiriúnach do chásanna éagsúla bunaithe ar sholáthar talún, ceanglais nasctha amach anseo, agus comhlíonadh rialála, mar a achoimrítear sa tábla thíos:

Fostáisiún roghanna teicneolaíochta	Cur síos ar an Teicneolaíocht	Buntáistí	Míbhuntáistí	Nóta Rialála
Fostáisiún Lascthrealaimh Gás-inslithe (LGI)	<p>Úsáideann sé gás heicseafluairíde sulfair (SF6) chun lascthrealamh fostáisiúin leictreach a insliú, a cheadaíonn spásáil laghdaithe idir seoltóirí (i gcomparáid le teicneolaíocht LAI).</p> <p>Lonnaithe laistigh i bhfoirgnimh thiomnaithe go hiondúil.</p>	Lorg níos lú i gcomparáid le Lascthrealamh Aer-inslithe (LAI), rud a fhágann go bhfuil sé oiriúnach do cheantair uirbeacha le talamh teoranta. Bíonn tionchar amhairc níos lú aige ar an tírdhreach freisin.	Raon feidhme teoranta do naisc amach anseo mar gheall ar ardchostas agus deacracht maidir le trealamh breise a aimsiú. Éilíonn sé an trealamh go léir atá riachtanach le haghaidh naisc sa todhchaí a shuiteáil le linn coimisiúnú tosaigh an fhostáisiúin.	Sa reachtaíocht nua de chuid an AE sainordaítear lascthrealamh gan F-ghás faoi 2028 (<145 kV) agus 2032 (>145 kV).
Fostáisiún Lasthrealaimh Aer-inslithe (LAI)	Úsáideann sé aer atmaisféarach chun lascthrealamh fostáisiúin leictreach a insliú.	Solúbthacht níos mó le haghaidh leathnaithe amach anseo, mar ní gá bonnagar a thógáil go hiomlán ag an gcéad chéim. Is furasta an trealamh a fhoinsiú agus tá aga tionscanta gearr aige.	Tá lorg suntasach ag an rogha fostáisiúin seo agus mar sin tá gá le limistéar talún níos mó, rud a d'fhéadfadh a bheith dúshlánach i suíomhanna tuaithe; suiteáilte go hiondúil lasmuigh.	

Liosta de na roghanna a breithníodh ag Céim 3

Ós rud é gur breithníodh oiriúnacht do theicneolaíochtaí LAI agus LGI agus na criosanna fostáisiúin a bhfuil cur síos orthu thuas á n-aithint, tá gach ceann de na cúig chrios fostáisiúin in ann fostáisiún LAI nó fostáisiún LGI a shuíomh, mar sin sainithníodh deich rogha san iomlán le haghaidh measúnaithe agus comhairliúcháin ag Céim 3:

- Fostáisiún CE1, teicneolaíocht LAI
- Fostáisiún CE1, teicneolaíocht LGI
- Fostáisiún CE2, teicneolaíocht LAI
- Fostáisiún CE2, teicneolaíocht LGI
- Fostáisiún CE3, teicneolaíocht LAI
- Fostáisiún CE3, teicneolaíocht LGI
- Fostáisiún CE4, teicneolaíocht LAI
- Fostáisiún CE4, teicneolaíocht LGI
- Fostáisiún CE5, teicneolaíocht LAI
- Fostáisiún CE5, teicneolaíocht LGI



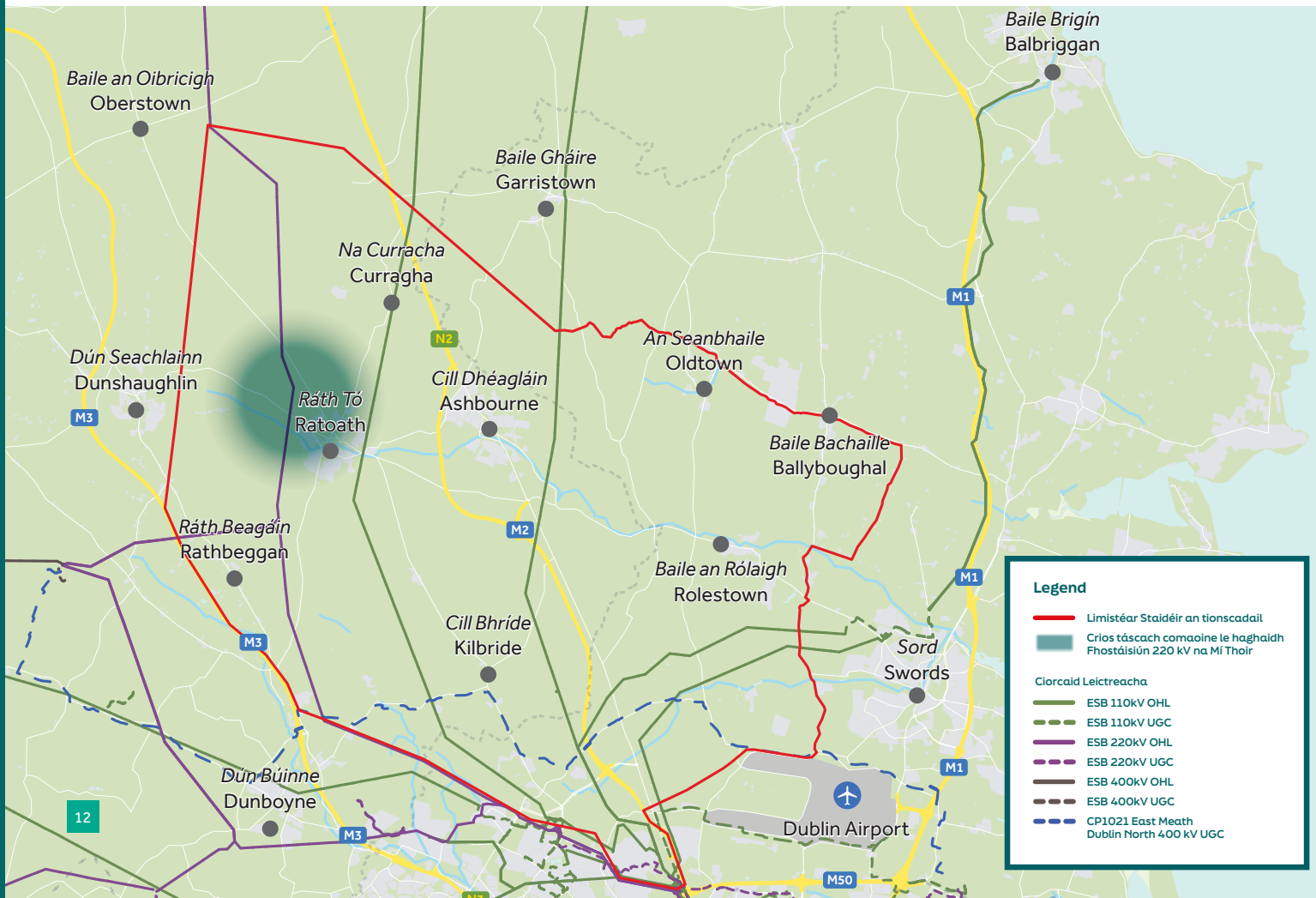
Cá bhfuil Fostáisiún Thuaisceart Bhaile Átha Cliath ag nascadh leis in Oirthear na Mí?

Chun a chinntiú go bhfuil athléimneacht i dTionscadal um Threisiú Eangaí Fhine Gall go hOirthear na Mí, tá gá le naisc bhreise ón bhfostáisiún nua i dTuaisceart Bhaile Átha Cliath chuig an líonra tarchuir, ag 220 kV agus 400 kV.

Le linn na tréimhse meastóireachta i gCéim 3 de phróiseas seachadta eangaí EirGrid socraíodh go raibh pleananna d'fhostáisiún beartaithe 220 kV á bhforbairt ag aonán príobháideach i gcomharsanacht Ráth Tó. Taispeántar suíomh táscach don fhostáisiún beartaithe seo thíos.

Ar mhaithe le leas an phobail agus chun cur isteach ar úinéirí talún agus pobail a íoslaghdú, tá cur chuige comhoibríoch á mheas, ina dtéann an forbróir ar aghaidh le fostáisiún 220kV a sholáthar sa réigiún sin a éascóidh nasc ansin do Thionscadal um Threisiú Eangaí EirGrid Fhine Gall go hOirthear na Mí.

Dá bhrí sin, níl an fostáisiún beartaithe i gcomharsanacht Ráth Tó mar chuid den phróiseas comhairliúcháin seo de chuid EirGrid agus tá próiseas comhairliúcháin ar leith ar bun ag an bhforbróir ábhartha. Leanfaidh EirGrid de bheith i dteagmháil leis an bhforbróir ar feadh an phróisis áfach, chun a chinntiú go gcomhlíontar cuspóirí an Tionscadail um Threisiú Eangaí Fhine Gall go hOirthear na Mí.



Fóram Pobail

Bunóidh EirGrid Fóram Pobail don Tionscadal um Threisiú Eangaí Fhine Gall go hOirthear na Mí. Is é cuspóir an fhórait seo a chinntiú go n-éistear le glórtha na bpobal áitiúil, agus leo siúd is mó a mbíonn tionchar ag ár mbonneagar orthu. Déanann na fórait foráil d'idirphlé oscailte idir foireann an tionscadail agus páirtithe leasmhara a bhfuil suim acu sa tionscadal.

Rachaidh na Fórait Pobail i dteagmháil le EirGrid ar phríomhfhorbairtí tionscadail mar:

- an chaoi a ndéanfaimid cumarsáid leis an bpobal agus a bpléimid leo;
- cad is gá dúinn a bhreithniú agus an tionscadal á fhorbairt; agus
- conas is féidir linn tairbhe fhiúntach pobail a chur ar fáil don cheantar ina bhfuil ár n-infreastruchtúr á óstáil.

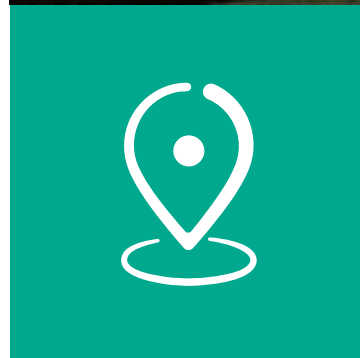
an Fóram Pobail do Thionscadal um Threisiú Eangaí Fhine Gall go hOirthear na Mí, a mbeidh éascaitheoir neamhspleách ina c(h)athaoirleach air agus a ghníomhóidh mar chomhlacht comhairleachta; ní ghlacfaidh sé seo ionad aon rannpháirtíochta agus comhairliúcháin eile a dhéanann EirGrid.

Chun tuilleadh eolais a fháil faoi Fhóram Pobail reatha EirGrid cliceáil [anseo](#) le do thoil



Chun do spéis a chur in iúl i gceann de na fórait phobail don tionscadal seo, scanadh an cód MF chun an fhoirm Léirithe Suime a chomhlánú.

Le bheith ar an eolas faoi ghníomhaíocht an fhórait le linn forbairt na heangaí seo, tabhair cuairt ar ár suíomh gréasáin ag EirGrid.ie/FingalEastMeath





Ciste Leasa an Phobail

Aithnímid an tábhacht a bhaineann le pobail agus gnólachtaí áitiúla a éascaíonn uasgrádú an líonra tarchurtha leictreachais agus léiríonn an ciste leasa pobail é sin. Oibreoimid le linn forbairt Thionscadal um Threisiú Eangaí Fhine Gall go hOirthear na Mí chun tacú le pobail mar chuid dár mbeartas leasa pobail.

Cuirfear ciste tiomnaithe ar fáil do cheantar Thionscadal um Threisiú Eangaí Fhine Gall go hOirthear na Mí chun sochair dhíreacha a chur ar fáil do na pobail is gaire don bonneagar nua. Tacaíonn an ciste seo, atá i gcomhréir le scála an tionscadail, le cúiseanna maithe áitiúla agus cabhraíonn sé le pobail a gceantar féin a athrú ó bhonn. Is é an aidhm fhoriomlán oidhreacht dhearfach a fhágáil sna pobail ina bhfuil an bonneagar leictreach i bhfeidhm.

Cuirtear tús le hobair ar an scéim leasa pobail má fhaigheann agus nuair a fhaigheann tionscadal cead pleanála.

Is é an chéad chéim ná riarthóir neamhspleách ciste sochar pobail a cheapadh a oibreoidh leis an bhFóram Pobail agus le EirGrid chun straitéis leasa pobail a fhorbairt.

Cuirfidh na cistí seo tacaíocht ar fáil do ghrúpaí pobail áitiúla, d'eagraíochtaí neamhbhrabúis agus d'fhiontair shóisialta a oibríonn i bpobail in aice leis an mbonneagar nua nó a dhéanann freastal orthu.



Na chéad chéimeanna eile do Thionscadal um Threisiú Eangaí Fhine Gall go hOirthear na Mí

Nuair a bheidh criosanna agus láithreacha fostáisiúin ionchasacha aitheanta d'fhostáisiún 400 kV Fhine Gall, laghdóidh measúnú breise iad go dtí dhá nó trí shuíomh. Ina dhiaidh sin, déanfar measúiníthe ar chiorcaid nasctha, lena n-áirítear ciorcaid agus teicneolaíochtaí nasctha beartaithe agus conairí/bealaí féideartha.

Déanfar Measúnú Ilchritéar mionsonraithe ar na roghanna sin chun an Rogha is Fearr atá ag Teachtl Chun Cinn a shainaithint, a bheidh faoi réir comhairliúcháin phoiblí i gCéim 4 ansin.



Tuilleadh Eolais

Má tá aon cheist agat, déan teagmháil le do thoil le:



Grainne Duffy

Oifigeach Idirchaidrimh Pobail

085 887 4798

Grainne.Duffy@eirgrid.com



An tUbhchruth, 160 Bóthar Shíol Bhroin,
Baile Átha Cliath, D04 FW28
01 627 1700 | EirGrid.ie



www.carbonbalancedpaper.com
CBP002856